



Ernst-Abbe-Hochschule Jena
University of Applied Sciences

Vorsorgeentscheidungen unter Unsicherheit und Legitimationswirkungen auf die GRV

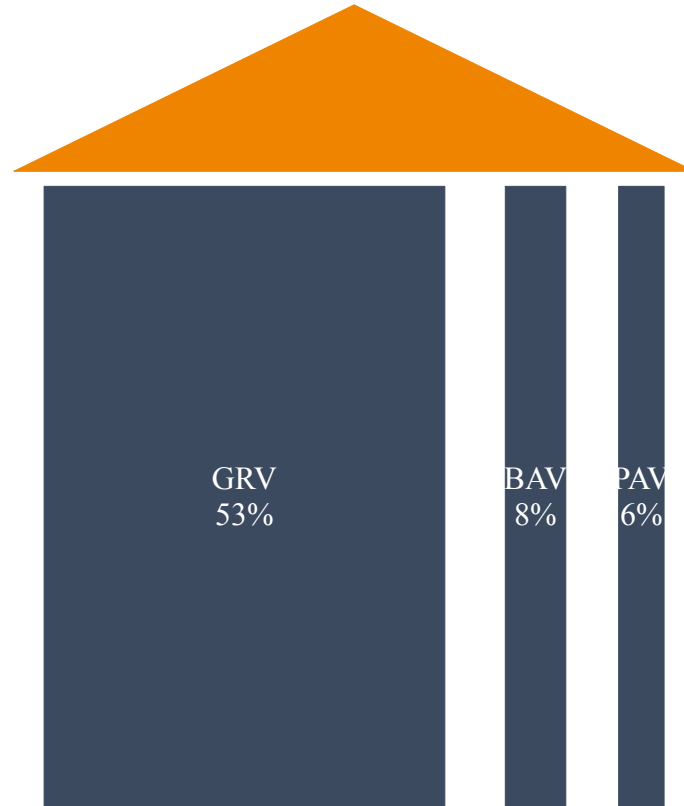
Prof. Dr. Felix Wilke, Ernst-Abbe-Hochschule Jena

FNA-Jahrestagung 2026

Alterssicherung auf drei Säulen? Gestern – heute – morgen

29.01.2026

Zum Auftakt



Anmerkungen: Eigene Darstellung auf Basis der Alterseinkommen von Personen ab 65 laut Alterssicherungsbericht 2024, Tab. BC2

Überblick

- Die ideelle Grundlage des neuen Rentenmodells
- Zur Rolle von Unsicherheit bei Vorsorgeentscheidungen
- Empirie der Vorsorge unter Ungewissheit
- Legitimitätswirkungen

Die ideale Grundlage des neuen Rentenmodells

- Rentenreform 2001 markiert Paradigmenwechsel (Blank 2025)
- Die Idee privater Vorsorge wird offizieller Teil des Alterssicherungssystems
 - Private Vorsorge wird zur Aufgabe einer/s Jeden (im doppelten Sinne)
 - wird zu ›schlichter Notwendigkeit‹ (Marschallek 2004)
 - Vorsorge in einem regulierten Wohlfahrtsmarkt soll für alle möglich sein
 - Auch erste und zweite Säule werden stärker an der Logik des Privatsparens ausgerichtet
- Etablierung eines ›Sinnangebots‹ zum Modus privater Vorsorge
 - Rationale Organisation des Lebensabends (eigenverantwortlich, vorausschauend & informiert)

»Leitbild ist dabei der gut informierte mündige Verbraucher und ein Markt, auf dem mit überschaubarem Aufwand ein Vergleich von Angeboten möglich ist.«
(Bundesregierung 2010)

Grenzen einer rationalen Organisation des Lebensabends

1) Ungewissheit

- Planung muss unter Denkbedingungen der Moderne unvollständig bleiben
- Ungewissheit betrifft insbesondere Entscheidungen mit weiten Zeithorizonten
- Vorsorgeprodukte bearbeiten nicht nur Unsicherheiten, sondern schaffen diese auch (vgl. Luhmann 2003)
- Ungewissheit wird aktiv im Handeln berücksichtigt (Beckert 1996, S. 819)
 - Orientierungssuche beim sozialen Umfeld (Duflo/Saez 2003; Bode/Wilke 2014)
 - Parameter mit hoher Ungewissheit werden nicht als Entscheidungsgrundlage herangezogen
 - Eher lose Verbindung zwischen Vorsorgeentscheidungen und imaginierter Lebensphase Alter (James/Price et al. 2020)
 - Residualsparen (Wilke 2016)

2) Das Leitbild ‚gut informierter Verbraucher‘ als Laienidealisierung

3) Planungsfähigkeit ist aufgrund von Ungewissheit voraussetzungsvoll

Grenzen einer rationalen Organisation des Lebensabends

1) Ungewissheit

2) Das Leitbild ‚gut informierter Verbraucher‘ als Laienidealisierung

- Osrečki 2025: Sozialwissenschaften neigen zu einem idealisierten Bild von Bürgern
 - 1) Vorsorge wird selten geplant, Produkte oft nicht verglichen (Burtless 2010)
 - 2) ›Sinnangebot‹: orientierungsstiftend, aber letztlich wenig handlungsrelevant oder sogar hemmend für Vorsorge (Rowlingson 2002, Wilke 2016, El-Aziz/Grotepaß et al. 2021)

3) Planungsfähigkeit ist aufgrund von Ungewissheit voraussetzungsvoll

Grenzen einer rationalen Organisation des Lebensabends

1) Ungewissheit

2) Das Leitbild ‚gut informierter Verbraucher‘ als Laienidealisierung

3) Planungsfähigkeit ist aufgrund von Ungewissheit voraussetzungsvoll

- Bruchlinien entlang verschiedener sozialstruktureller Dimensionen
 - Individuelle Ressourcen
 - Stabilität der Einkommenssituation

→ »Nur auf der Basis...[von] Arbeitsplatz- und Einkommenssicherheit ist die Entwicklung eines in die Zukunft gerichteten Bewusstseins denkbar. Und erst dieses Zukunftsbewusstsein, das individuelle Planungsfähigkeit voraussetzt, ermöglicht rational-kalkulierendes Verhalten« (Dörre 2009)

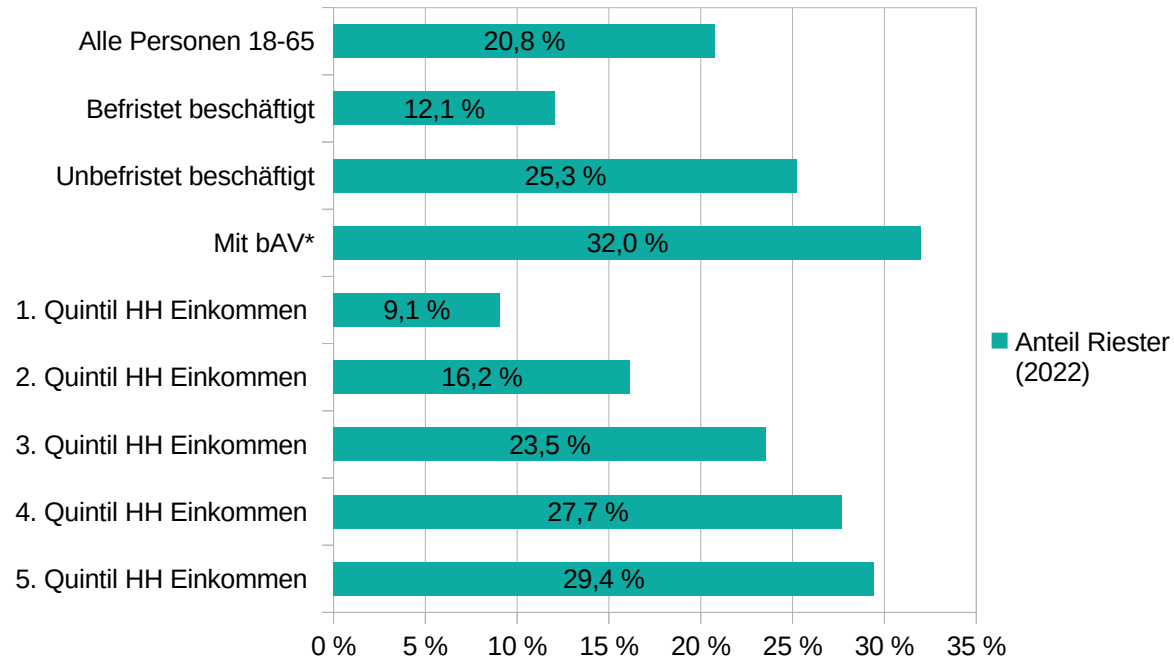
Grenzen einer rationalen Organisation des Lebensabends

- Hypothesen
 - Je höher der Grad der Ungewissheit, desto seltener schließen Personen eine Riester-Rente ab
 - Zeithorizont (Alter)
 - Stabilität der Einkommenssituation (Befristung)
 - Unter Ungewissheit orientieren sich Personen am sozialen Umfeld
 - Einfluss von Berater:innen
 - Ungewissheit wird als Entscheidungsgrundlage gemieden
 - Prognostizierte Vorsorgebedarfe haben wenig Einfluss auf Vorsorgeentscheidungen

Methoden

- Datenbasis: SOEP (V40) 2002-2023
- AV: Besitz eines Riester-Produkts auf Personenebene
 - Jahre: 2004,2006,2007,2010,2012,2013,2015,2017,2018,2020,2022
- AV: Bewertung der finanziellen Absicherung durch GRV
 - Jahre: 2002,2007,2012,2017,2022
- Sample: 18-65 Jahre
- Analysestrategie: Fixed-Effects Panelregressionen
 - D.h. Nur Berücksichtigung von Within-Effekten und Ausschluss aller zeitkonstanten Heterogenitäten

Riester-Rente im Querschnitt



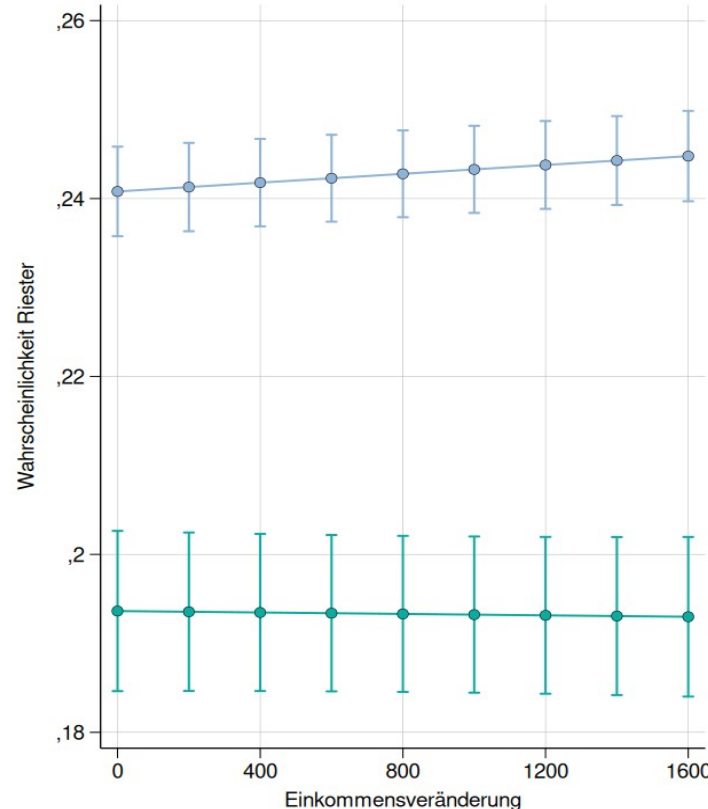
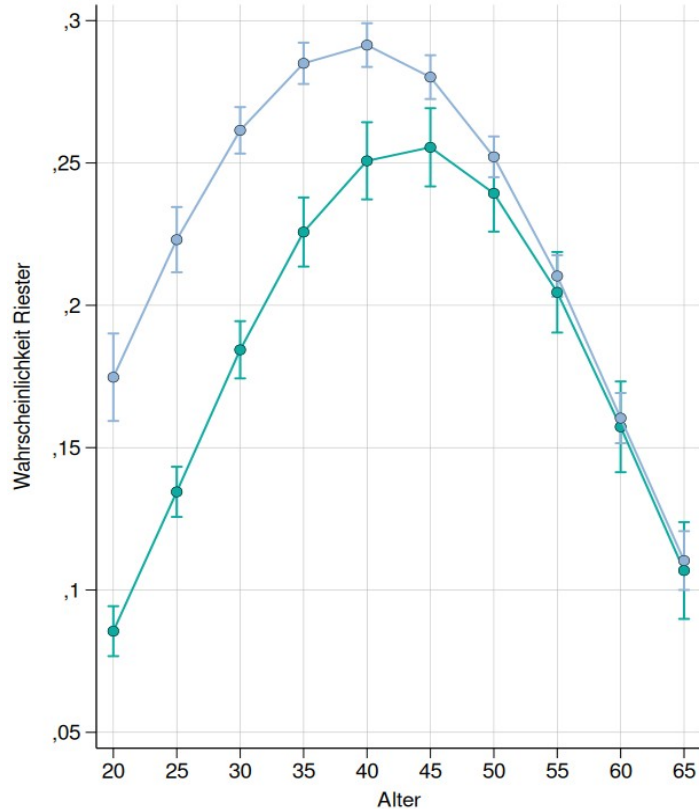
Anmerkungen: Eigene Berechnungen, Personen 18-65; Daten gewichtet SOEP v40, bAV Informationen aus 2018 zugespielt

Quantitative Analysen: Vorsorgeentscheidungen

| abhängige Variable: Riesterbefristung (0/1) | (1) FE-Modell (2004-2022) | | (2) RE-Modell (2004-2022) | | (3) RE-Modell (2013-2022) | | (4) FE-Modell (2015-2022) | |
|---|---------------------------|-------|---------------------------|-------|---------------------------|-------|---------------------------|-------|
| | Odds Ratio | SE | Odds Ratio | SE | Odds Ratio | SE | Odds Ratio | SE |
| Haushaltseinkommen (ln) | 1,214*** | 0,059 | 1,239*** | 0,046 | 1,380*** | 0,099 | 1,222* | 0,105 |
| Alter | 1,658*** | 0,068 | 1,413*** | 0,016 | 1,648*** | 0,037 | 0,828*** | 0,040 |
| Alter*Alter | 0,998*** | 0,000 | 0,996*** | 0,000 | 0,994*** | 0,000 | 0,997*** | 0,000 |
| Verheiratet(0/1) | 1,295*** | 0,071 | 1,339*** | 0,055 | 1,327*** | 0,104 | 1,190 | 0,130 |
| Aktuelle Haushaltsgroesse | 0,993 | 0,027 | 1,014 | 0,022 | 1,047 | 0,043 | 1,023 | 0,050 |
| Anz. Kinder | 1,134*** | 0,032 | 1,407*** | 0,033 | 1,491*** | 0,066 | 1,023 | 0,052 |
| Wohneigentum(0/1) | 0,944 | 0,050 | 1,230*** | 0,047 | 1,401*** | 0,100 | 0,923 | 0,092 |
| Kauf Finanzprodukt(0/1) | 1,198*** | 0,038 | 1,576*** | 0,044 | 1,684*** | 0,085 | 1,155** | 0,062 |
| Unbefristet(0/1) | 1,182*** | 0,056 | 1,402*** | 0,058 | 1,441*** | 0,112 | 1,182* | 0,098 |
| Arbeitslos(0/1) | 1,029 | 0,085 | 0,755*** | 0,054 | 0,652** | 0,094 | 1,255 | 0,203 |
| Teilzeit(0/1) | 0,945 | 0,049 | 1,140** | 0,048 | 1,139 | 0,087 | 0,831* | 0,076 |
| Zeitarbeit(0/1) | 0,931 | 0,090 | 0,888 | 0,079 | 0,664* | 0,124 | 0,970 | 0,172 |
| Beamter(0/1) | 1,552** | 0,245 | 0,970 | 0,084 | 1,413* | 0,232 | 1,574 | 0,465 |
| Stellenwechsel(0/1) | 0,959 | 0,043 | 0,928 | 0,039 | 0,888 | 0,065 | 0,942 | 0,068 |
| Gleicher AG 5 Jahre(0/1) | 1,084* | 0,043 | 1,230*** | 0,043 | 1,272*** | 0,081 | 1,053 | 0,074 |
| Stellenwechsel in Unternehmen(0/1) | 1,091 | 0,090 | 1,151 | 0,087 | 1,481** | 0,192 | 1,130 | 0,147 |
| Sorge eig. wirt. Situation | 0,957 | 0,037 | 0,951 | 0,033 | 0,783*** | 0,055 | 0,818** | 0,061 |
| In Ausbildung(0/1) | 0,594*** | 0,051 | 0,406*** | 0,031 | 0,314*** | 0,048 | 0,552*** | 0,089 |
| Öffentlicher Dienst(0/1) | 1,037 | 0,057 | 1,071 | 0,046 | 0,940 | 0,075 | 0,918 | 0,089 |
| Mini/Midi-Job(0/1) | 0,714*** | 0,055 | 0,616*** | 0,040 | 0,566*** | 0,070 | 0,852 | 0,127 |
| Realschulabschluss(0/1) | | | 1,602*** | 0,090 | 2,060*** | 0,217 | | |
| Abitur(0/1) | | | 1,711*** | 0,103 | 3,204*** | 0,360 | | |
| Im Ausland geb.(0/1) | | | 0,090*** | 0,006 | 0,097*** | 0,012 | | |
| Frau(0/1) | | | 2,454*** | 0,116 | 3,741*** | 0,324 | | |
| Neue Bundesländer(0/1) | | | 1,067 | 0,059 | 0,987 | 0,101 | | |
| Mit betrieblicher AV(0/1) | | | | | 2,130*** | 0,161 | | |
| Sorgen eigene AV(0/1) | | | | | | | 1,057 | 0,064 |
| Beobachtungen | 39.907 | | 155.586 | | 60.140 | | 12.607 | |
| Personen | 7.264 | | 54.165 | | 22.492 | | 3.366 | |
| Log Likelihood | -13.635 | | -56.032 | | -22.905 | | -4.318 | |

Anmerkungen: Eigene Berechnungen, logistische Panelregression, SOEP Wellen 2004-2022 mit Lücken; Kauf Finanzprodukt=Bausparvertrag, Lebensversicherung, Wertpapiere oder private Krankenzusatzversicherung; ungewichtet; Modell 3 erst ab Welle 2013 - bAV nur 2013 & 2018 erhoben (Folgejahre aufgefüllt); Modell 4 erst ab 2015; Jahredummies enthalten aber nicht abgebildet; Ausgeschlossen sind Rentner/Selbständige, Studenten, Nicht-Erwerbstätige ohne gemeldete Arbeitslosigkeit

Quantitative Analysen: Interaktionseffekte



- Unbefristet Beschäftigte betreiben gerade im jungen Alter deutlich häufiger Altersvorsorge
- Einkommenssteigerungen führen nur bei einer stabilen Einkommenssituation (unbefristet) zu verstärktem ‚Riestern‘

— Befristet (Between) — Unbefristet (Between)

— Befristet (Between) — Unbefristet (Between)

Anmerkungen: Hybrides Panelmodell mit den Kovariaten des Vormodells [abweichend: Einkommen nicht logarithmiert] und Geschlecht, Migrationsstatus, Bildung, Interaktionseffekt Einkommen(Within)*Befristet(Between) – Signifikanzniveau<0,000 sowie Alter(Between)*Alter(Between)*Befristet(Between) - Signifikanzniveau <0,000

Zwischenfazit: Vorsorgeentscheidungen

- Die Vorsorgepraxis:
 - Ist sozialstrukturell geprägt – trotz sozialpolitisch motivierter Förderlogik
 - Wird durch Ungewissheit der Entscheidungssituation geprägt
 - Lange Zeithorizonte und instabile Beschäftigungssituation führen zu einer Zurückhaltung bei der privaten Vorsorge
- Die Folgen:
 - Sicherungsparadox: Alterssicherung wird gerade dort unterlassen, wo sie besonders wichtig ist
 - nicht fehlendes Können, nicht fehlendes Wollen, sondern Ungewissheit
 - Rückkopplungseffekte auf die erste Säule?

Legitimationswirkungen

Legitimationswirkungen

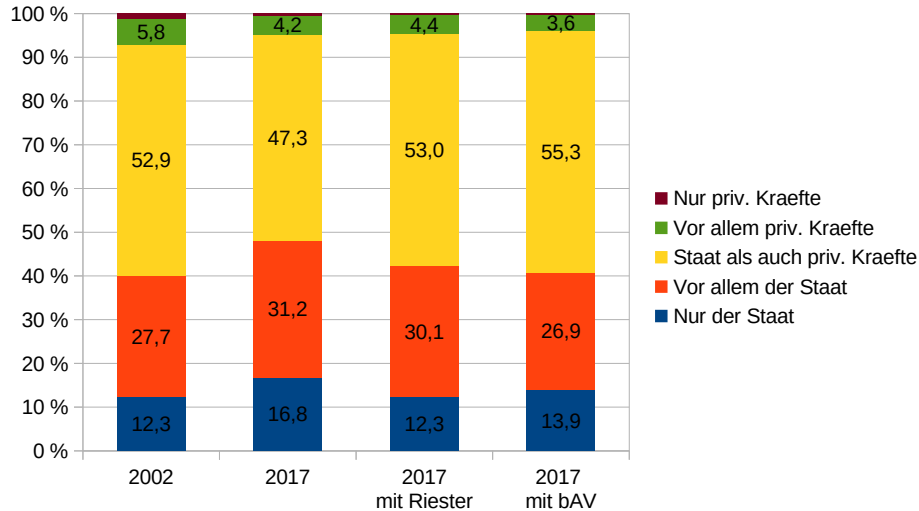
- Zentrale Fragestellung: Welche Auswirkungen hat die Ausweitung privater (und betrieblicher) Vorsorge für die Legitimität der Gesetzlichen Rentenversicherung?
 - Ausgangsvermutung: Mit zunehmender Absicherung über die dritte Säule schwinden Vertrauen und Zahlungsbereitschaft gegenüber der GRV

Legitimationswirkungen

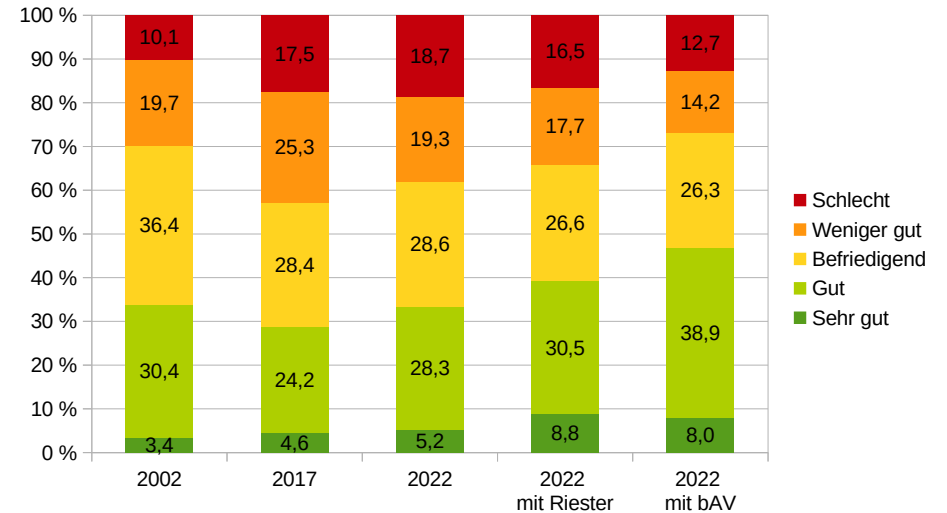
- Vergleichende Wohlfahrtsstaatsforschung legt Crowding-Out nahe
 - Politikwissenschaftliche/Soziologische Theorien
 - In Systemen mit starker privater Säule ist Bereitschaft zu umfassender kollektiver Absicherung gering (Korpi/Palme 2004)
 - Mit Option privater Vorsorge wandeln sich Interessen der Mittelschichten zulasten der kollektiven Absicherungssysteme (Busemeyer/Iversen 2020)
 - International vergleichende Einstellungsforschung
 - Veränderung politischer Haltungen, da Einstellungen sozialstrukturell rückgebunden sind (Mau 2015, Hadziabdic/Kohl 2022)
 - Ökonomische Ansätze
 - Staatliche Alterssicherung verhält sich invers zu privatem Sparen (Feldstein 1974)
- Historisch angelegte Studien hinterfragen das negative Verhältnis zwischen staatlicher Aktivitäten und privater Vorsorge
 - Public-Private-Mix ist historisch eher als Koevolution zu verstehen (Berner 2009, Horn/Kohl 2024)

Legitimationswirkungen

- Wer sollte für die finanzielle Absicherung im Alter zuständig sein?



- Wie bewerten Sie ihre finanzielle Absicherung für das Alter durch die gesetzliche Rentenversicherung?



Anmerkungen: Eigene Berechnungen, Personen 18-65; Daten gewichtet SOEP v40, bAV Informationen aus 2018 zugespield, rechte Abbildung ohne Beamte/Selbständige

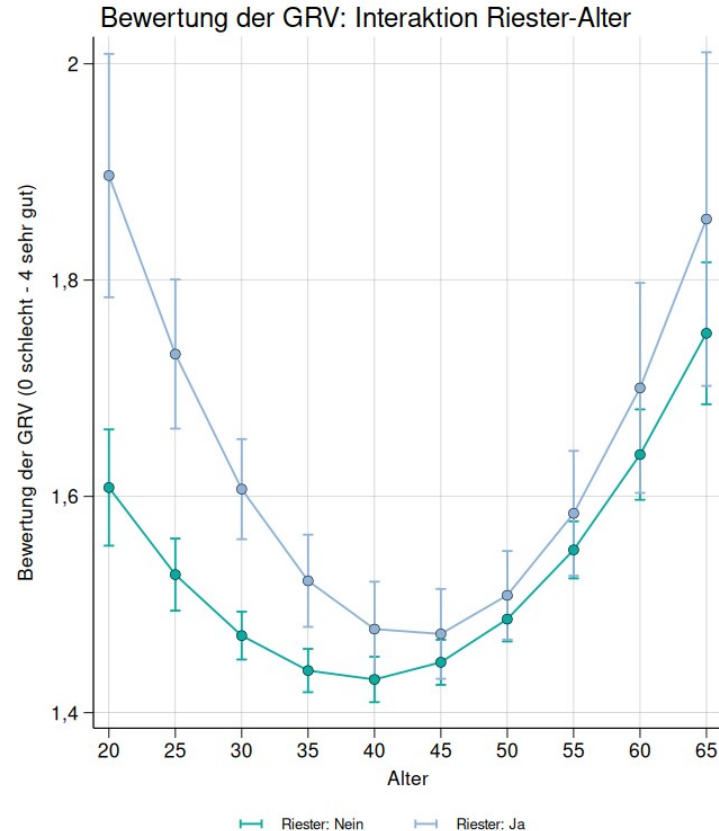
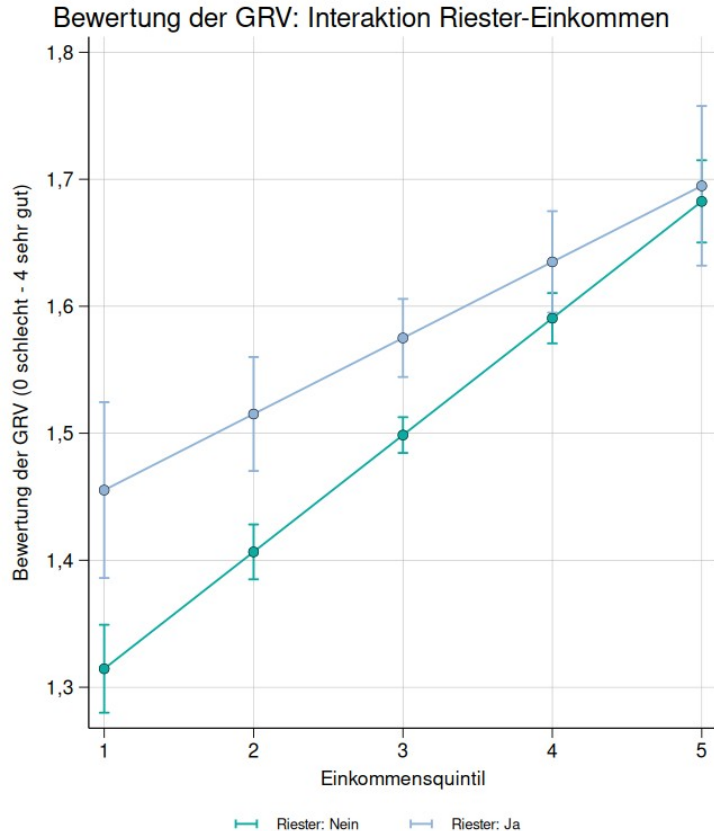
Legitimationswirkungen

| abh. Variable | Bewertung GRV (0 schlecht-4 sehr gut) | | | | Zufriedenheit mit Sozialv. (0 Niedrig – 10 Hoch) | | | |
|------------------------------------|---------------------------------------|--------------|---------------|-------|--|-------|---------------|-------|
| | (1) FE Modell | | (2) FE Modell | | (3) FE Modell | | (4) FE Modell | |
| unabh. Variablen | Coeff. | SE | Coeff. | SE | Coeff. | SE | Coeff. | SE |
| Riester-Rente (0/1) | 0,063** | 0,021 | 0,030 | 0,029 | 0,045 | 0,037 | 0,038 | 0,051 |
| Einkommen (ln) | 0,108*** | 0,020 | 0,101*** | 0,020 | 0,101** | 0,035 | 0,102** | 0,035 |
| Alter | -0,039*** | 0,007 | -0,037*** | 0,007 | 0,003 | 0,011 | 0,001 | 0,011 |
| Alter*Alter | 0,001*** | 0,000 | 0,001*** | 0,000 | 0,001*** | 0,000 | 0,001*** | 0,000 |
| Sorge eig. wirt. Situation | -0,214*** | 0,019 | -0,212*** | 0,019 | -0,338*** | 0,033 | -0,328*** | 0,034 |
| Verheiratet(0/1) | -0,002 | 0,026 | 0,000 | 0,026 | 0,056 | 0,046 | 0,060 | 0,047 |
| Aktuelle Haushaltsgroesse | -0,039** | 0,013 | -0,035** | 0,013 | -0,022 | 0,022 | -0,028 | 0,023 |
| Anz. Kinder | 0,035** | 0,013 | 0,032* | 0,014 | 0,064** | 0,023 | 0,067** | 0,023 |
| Wohneigentum(0/1) | 0,065* | 0,025 | 0,059* | 0,026 | 0,043 | 0,044 | 0,040 | 0,045 |
| Kauf Finanzprodukt(0/1) | 0,025 | 0,016 | 0,023 | 0,016 | 0,011 | 0,028 | 0,011 | 0,028 |
| Unbefristet(0/1) | 0,019 | 0,020 | 0,019 | 0,020 | -0,007 | 0,035 | -0,012 | 0,035 |
| Arbeitslos(0/1) | -0,024 | 0,035 | -0,029 | 0,035 | 0,133* | 0,062 | 0,131* | 0,063 |
| Teilzeit(0/1) | -0,040 | 0,023 | -0,041 | 0,023 | 0,056 | 0,040 | 0,062 | 0,041 |
| Zeitarbeit(0/1) | -0,056 | 0,053 | -0,053 | 0,053 | 0,059 | 0,093 | 0,051 | 0,094 |
| Stellenwechsel(0/1) | 0,019 | 0,025 | 0,019 | 0,025 | 0,134** | 0,043 | 0,124** | 0,044 |
| Gleicher AG 5 Jahre(0/1) | 0,019 | 0,018 | 0,014 | 0,018 | 0,027 | 0,032 | 0,020 | 0,033 |
| Stellenwechsel in Unternehmen(0/1) | 0,006 | 0,049 | -0,000 | 0,050 | 0,006 | 0,086 | 0,008 | 0,087 |
| In Ausbildung(0/1) | -0,010 | 0,043 | -0,009 | 0,044 | 0,133 | 0,069 | 0,135 | 0,070 |
| Öffentlicher Dienst(0/1) | 0,037 | 0,027 | 0,043 | 0,027 | -0,031 | 0,047 | -0,016 | 0,047 |
| Mini/Midi-Job(0/1) | -0,035 | 0,033 | -0,037 | 0,033 | -0,050 | 0,057 | -0,050 | 0,057 |
| Riester 2 Jahre | | | 0,042 | 0,044 | | | 0,017 | 0,079 |
| Riester 3 Jahre | | | 0,219*** | 0,055 | | | -0,017 | 0,100 |
| Riester >=4 Jahre | | | 0,015 | 0,030 | | | 0,005 | 0,053 |
| Konstante | 1,110*** | 0,187 | 3,689*** | 0,324 | 1,076*** | 0,192 | 3,751*** | 0,333 |
| Beobachtungen | 59642 | | 64634 | | 58885 | | 63876 | |
| Personen | 40433,000 | | 43404,000 | | 40147 | | 43130 | |
| R ² (Within) | 0,038 | | 0,106 | | 0,040 | | 0,102 | |

- Abschluss einer Riester-Rente geht mit geringfügig **besserer** Bewertung der GRV einher
- Keine Delegitimierung - auch nicht bei längerem Besitz

Anmerkungen: Eigene Berechnungen, Wellen 2007, 2012, 2017, 2022, lineare Panelregression (fe), ohne Beamte, Jahresdummies enthalten; Riester-Dauer auf Basis aufgefüllter Werte berechnet.

Legitimationswirkungen: Interaktionseffekte



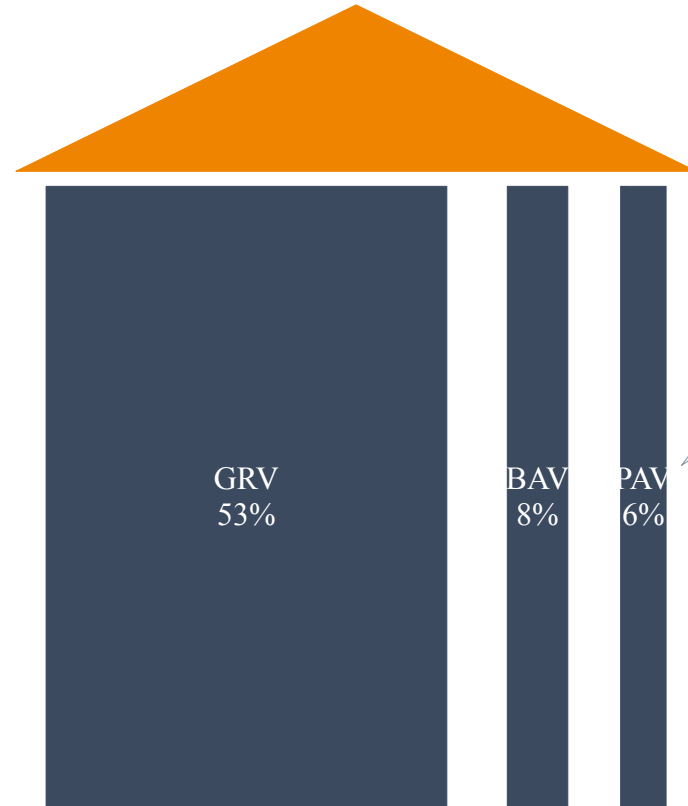
- In unteren Einkommensgruppen führt der Abschluss zu einer positiveren Bewertung der GRV
- Mittlere Altersgruppen sehen die GRV kritischer
 - Ein Riester Abschluss führt vor allem bei Jüngeren zu einer positiveren Bewertung der GRV

Anmerkungen: Hybrides Panelmodell mit den Kovariaten des Vormodells und Geschlecht, Migrationsstatus, Bildung, Interaktionseffekt $\text{Einkommen(Between)*Riester(Within)}$ sowie $\text{Alter(Between)*Alter(Between)*Riester(Within)}$

Zwischenfazit: Legitimationswirkungen

- Keine Anzeichen für eine Delegitimierung der Gesetzlichen Rentenversicherung durch Abschluss privater Riester-Renten
 - Tendenziell sogar positiver Einfluss auf die Bewertung der Leistungsfähigkeit der GRV
 - Insbesondere bei unteren Einkommensgruppen und Jüngeren
- Validität der Indikatoren schwer zu prüfen – aber andere Indikatoren führen zu vergleichbaren Ergebnissen.

Zum Abschluss



Aber ich finde ...es dann eine Gewissensberuhigung, wenn man weiß, dass man so ein bisschen was davon hat...Das ist irgendwie so ein kleines Zubrot... (Wilke 2016, 317)

Anmerkungen: Eigene Darstellung auf Basis der Alterseinkommen von Personen ab 65 laut Alterssicherungsbericht 2024, Tab. BC2

Quellen

- Beckert, Jens 1996: What is sociological about economic sociology? Uncertainty and the embeddedness of economic action, in: *Theory and Society* 25 (6), 803–840.
- Berner, Frank 2009: *Der hybride Sozialstaat: die Neuordnung von öffentlich und privat in der sozialen Sicherung*, Frankfurt/Main.
- Blank, Florian 2025: A paradigm shift backwards? Current trends and reforms in German pension and labour market policies, in: *Social Policy Review* 37, 47–68. doi: 10.56687/9781447377245-006.
- Bode, Ingo/Wilke, Felix 2014: Orientierungsprozesse im Vertrauensdilemma, in: *Kölner Zeitschrift für Soziologie und Sozialpsychologie* 66 (3), 371–396.
- Bundesregierung 2010: Antwort der Bundesregierung auf die Kleine Anfrage der Abgeordneten Matthias W. Birkwald, Caren Lay, Klaus Ernst, weiterer Abgeordneter und der Fraktion DIE LINKE, Drucksache 17/677, Deutscher Bundestag, Berlin.
- Burtless, Gary 2010: Do workers prepare rationally for retirement, in: Aimee Drolet/Norbert Schwarz/Carolyn Yoon (Hg.): *The aging consumer: Perspectives from psychology and economics*, New York, 103–130.
- Busemeyer, Marius R./Iversen, Torben 2020: The Welfare State with Private Alternatives: The Transformation of Popular Support for Social Insurance, in: *The Journal of Politics* 82 (2), 671–686. doi: 10.1086/706980.
- Dörre, Klaus 2009: Ende der Planbarkeit? Lebensentwürfe in unsicheren Zeiten, in: *Aus Politik und Zeitgeschichte* (41), 19–24.
- Duflo, Esther/Saez, Emmanuel 2003: The Role of Information and Social Interactions in Retirement Plan Decisions: Evidence from a Randomized Experiment, in: *Quarterly Journal of Economics* 118 (3), 815–842.
- El-Aziz, Carolin Abd/Grotepaß, Katja/Hausner, Marius/Klottka, Alexandra/Lotter, Sophie/Lünenschloß, Charlotte/Wimmers, Corin/Klammer, Ute 2021: *Junge Menschen und die Riester-Rente*, Universität Duisburg-Essen, IAQ-Report.
- Feldstein, Martin 1974: Social Security, Induced Retirement, and Aggregate Capital Accumulation, in: *Journal of Political Economy* 82 (5), 905–926.
- Hadziabdic, Sinisa/Kohl, Sebastian 2022: Private spanner in public works? The corrosive effects of private insurance on public life, in: *The British Journal of Sociology* 73 (4), 799–821. doi: 10.1111/1468-4446.12961.
- Horn, Alexander/Kohl, Sebastian 2024: Beyond trade-offs: Exploring the changing interplay of public and private welfare provision in old age and health in the historical long-run, in: *Journal of European Social Policy* 34 (4), 373–388. doi: 10.1177/09589287241245656.
- James, Hayley/Price, Debora/Bufel, Tine 2020: How do people think about later life when making workplace pension saving decisions?, in: *Journal of Aging Studies* 54, 100869. doi: 10.1016/j.jaging.2020.100869.
- Korpi, Walter/Palme, Joakim 2004: Robin Hood, St. Matthew, or simple egalitarianism? Strategies of equality in welfare states, in: Patricia Kennett (Hg.): *A Handbook of Comparative Social Policy*, Cheltenham, 153–179.
- Luhmann, Niklas 2003: *Soziologie des Risikos*, Berlin.
- Marschallek, Christian 2004: Die "schlichte Notwendigkeit" privater Altersvorsorge. Zur Wissenssoziologie der deutschen Rentenpolitik, in: *Zeitschrift für Soziologie* 33 (4), 285–302.
- Mau, Steffen 2015: *Inequality, marketization and the majority class*, Basingstoke.
- Osrečki, Fran 2025: *Laien. Eine Soziologie des Nichtwissens*, Berlin.
- Rowlingson, Karen 2002: Private Pension Planning: The Rhetoric of Responsibility, The Reality of Insecurity, in: *Journal of Social Policy* 31 (4), 623–642. doi: 10.1017/S0047279402006773.
- Wilke, Felix 2016: *Sparen für unsichere Zeiten. Die schwierige Organisation privater Altersvorsorge*, Wiesbaden.